

### XIII KONKURS WIEDZY OBYWATELSKIEJ I EKONOMICZNEJ

#### ARKUSZ ZADAŃ

1. Rozwiązanie testu powinno ci zająć nie więcej niż 60 minut.
2. Rozwiąż zadania na podstawie informacji zawartych w materiałach zamieszczonych w tym arkuszu oraz źródłach wskazanych w zakresie wymagań. O ile nie jest powiedziane inaczej, podane polecenia dotyczą Polski.
3. W każdym zadaniu zaznacz tylko jedną odpowiedź. Zanim to zrobisz, przeanalizuj wszystkie podane odpowiedzi i zwróć uwagę, aby zaznaczyć najpełniejszą z nich.
4. Odpowiedzi do poniższych zadań opublikowane zostaną 4 stycznia 2016 r.
5. **Weź udział w Konkursie, rozwiąż ten test i wygraj kartę prezentową do EMPIK-u o wartości 50 zł.** Więcej szczegółów na stronie Międzyszkolnych Klubów Olimpijskich ([www.facebook.com/ceo.mkol](http://www.facebook.com/ceo.mkol)). Test możesz rozwiązać online **do 3 stycznia**.

**Zaznacz jedną prawidłową odpowiedź.**

#### Zadanie 1. (0-1)

Na jesieni 2015 r. parlament pracował nad projektem ustawy o związkach metropolitalnych. Po przyjęciu ustawy przez Sejm, projekt przekazany został do Senatu. W Senacie przegłosowano poprawki do ustawy, zgodnie z którymi do utworzenia obszaru metropolitalnego miałyby wystarczyć 350 tys. mieszkańców, a nie - jak zaproponował Sejm - 500 tys. Projekt ustawy wrócił do Sejmu, a ten odrzucił poprawkę Senatu. Ilu posłów musiało zagłosować za odrzuceniem poprawek Senatu?

- A. 3/5 ustawowej liczby posłów  
B. **ponad** połowa posłów obecnych na sali  
C. ponad połowa ustawowej liczby posłów  
D. co najmniej 60% spośród głosujących posłów

Zwracamy uwagę na zmianę polecenia zad. 1 (oznaczoną kolorem czerwonym) oraz poprawnej odpowiedzi w kluczu odpowiedzi.

#### Zadanie 2. (0-1)

**Którego z poniższych organów nie powołują posłowie?**

- A. Rzecznik Praw Obywatelskich  
B. Prezes Najwyższej Izby Kontroli  
C. Prezes Narodowego Banku Polskiego  
D. Posłowie powołują wszystkie z wyższej wymienionych organów

#### Zadanie 3. (0-1)

**Którym z poniższych podmiotów przysługuje inicjatywa ustawodawcza w zakresie ustawy o zaciągnięciu długu publicznego?**

- | 1) grupa 15 posłów | 2) Senat | 3) Rada Ministrów | 4) Prezydent RP |
|--------------------|----------|-------------------|-----------------|
| A. 3               | B. 4     | C. 3, 4           | D. 1, 2, 3, 4   |

#### Zadanie 4. (0-1)

28.10.2015 r. Trybunał Konstytucyjny orzekł, że "art. 27 ust. 1 ustawy z dnia 26 lipca 1991 r. o podatku dochodowym od osób fizycznych w zakresie, w jakim nie przewiduje mechanizmu korygowania kwoty zmniejszającej podatek, gwarantującego co najmniej minimum egzystencji, jest niezgodny z art. 2 i art. 84 konstytucji". Jakie konstytucyjne zasady ustrojowe łamie ustalenie kwoty wolnej od podatku PIT poniżej poziomu minimum egzystencji?

- A. zasadę demokratycznego państwa prawa, z uwagi na nierealizowanie celu jaki wynika z wprowadzenia mechanizmu kwoty wolnej  
B. zasadę sprawiedliwości społecznej, z uwagi na nieuwzględnienie indywidualnej zdolności do ponoszenia ciężarów podatkowych  
C. zasadę godności człowieka, z uwagi na niedopuszczalność wprowadzania obciążeń zmuszających obywatela do życia poniżej minimum egzystencji  
D. wszystkie powyższe

#### Zadanie 5. (0-1)

**Czy Rzecznik Praw Obywatelskich ma prawo kierowania do Trybunału Konstytucyjnego wniosków o sprawdzenie zgodności z Konstytucją danej ustawy?**

- A. tak  
B. nie

### Zadanie 6. (0-1)

Czy Prezydent ma prawo do odmowy podpisania ustawy o zmianie Konstytucji RP, przyjętej przez Sejm większością 2/3 głosów w obecności co najmniej połowy ustawowej liczby posłów i przez Senat bezwzględną większością głosów przy obecności co najmniej połowy ustawowej liczby senatorów?

- A. tak B. nie

### Zadanie 7. (0-1)

Podczas kampanii przed wyborami parlamentarnymi w 2015 r. część komitetów wyborczych zapowiadała chęć wprowadzenia zmian w Konstytucji. Ile głosów jest potrzebnych, aby Senat uchwalił przyjęty przez Sejm projekt ustawy o zmianie Konstytucji?

- A. większością 2/3 głosów w obecności co najmniej połowy ustawowej liczby senatorów  
B. większością 3/5 głosów w obecności co najmniej połowy ustawowej liczby senatorów  
C. zwykłą większością głosów w obecności co najmniej połowy ustawowej liczby senatorów  
D. bezwzględną większością głosów w obecności co najmniej połowy ustawowej liczby senatorów

### Zadanie 8. (0-1)

Do jakiej partii politycznej należy Adam Bodnar?

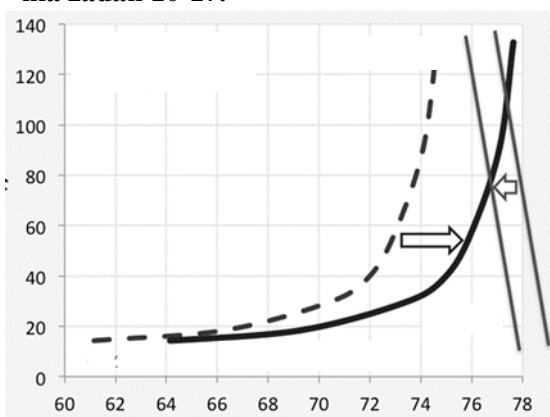
- A. Platforma Obywatelska B. Prawo i Sprawiedliwość C. innej D. żadnej

### Zadanie 9. (0-1)

Marek Belka objął urząd prezesa NBP 11.06.2010 r. W którym roku i na czyj wniosek zostanie wybrany prezes NBP na kolejną kadencję?

- A. 2016, na wniosek premiera C. 2017, na wniosek premiera  
B. 2016, na wniosek Prezydenta RP D. 2017, na wniosek Prezydenta RP

Zapoznaj się z poniższym opisem rynku ropy naftowej i, jeśli będzie to zasadne, wykorzystaj go do rozwiązania zadań 10-17.



Popyt (ang. *demand*) i podaż (ang. *supply*) ropy naftowej. Ceny (w USD/baryłka, oś pionowa) i ilość (w mln baryłek) nabywanej ropy naftowej dziennie.

(EuanMearns, Energy Matters)

Źródło: Krzysztof Kolany, Bankier.pl, [Gospodarcze konsekwencje tańszej ropy](#) z dn. 12.11.2015 r. Artykuł opublikowany 01.12.2014 r.

[...] Tegoroczna przecena ropy wynikała z pojawienia się globalnej nadpodaży surowca, które pojawiła się w wyniku równoczesnego działania dwóch sił. Z jednej strony amerykańska „rewolucja łupkowa” i szybka odbudowa dostaw z Libii zwiększyły podaż surowca. A równocześnie malejące tempo globalnego wzrostu gospodarczego doprowadziło do wolniejszego wzrostu zapotrzebowania. I nagle ropy zrobiło się za dużo. Przynajmniej przy cenach przekraczających 100 USD/baryłka.

Popyt na ropę jest stosunkowo mało elastyczny cenowo, co oznacza, że nawet silne zmiany ceny nie mają dużego wpływu na zmianę ilości nabywanego surowca. A ta determinowana jest przede wszystkim poziomem aktywności gospodarczej na świecie. Z tym jednak jest coraz gorzej. Japonia znalazła się w recesji, strefa euro balansuje na jej krawędzi, a wzrost gospodarczy w Chinach będzie w tym roku najwolniejszy od 25 lat. Nawet notujące przyzwrotną dynamikę PKB Stany Zjednoczone zużywają coraz mniej ropy. [...]

### Zadanie 10. (0-1)

Która linia na wykresie reprezentuje podaż? Odpowiedź oprzyj na prawie popytu i podaży.

- A. linia szara (opadająca) B. linia czarna (wznosząca się)

### Zadanie 11. (0-1)

Wskaż czynnik, który mógł spowodować zmianę na rynku ropy naftowej przedstawioną na wykresie jako zmianę położenia linii szarej.

- A. spadek cen innych paliw konwencjonalnych (gaz, węgiel)  
B. obniżenie kosztów krańcowych dzięki tańszemu transportowi ropy naftowej  
C. spadek wielkości złóż ropy możliwych do eksploatacji z uwagi na konflikt w Syrii  
D. wzrost cen energii ze źródeł odnawialnych z uwagi na sytuację pogodową w 2014 r.

**Zadanie 12. (0-1)**

**Co byłoby efektem wzrostu ceny ropy naftowej, wywołującego wzrost cen benzyny i oleju napędowego (przy innych czynnikach bez zmian)?**

- A. spadek popytu na samochody
- B. wzrost popytu na samochody
- C. brak zmiany popytu na samochody przy jednoczesnym spadku wielkości popytu
- D. brak zmiany popytu na samochody przy jednoczesnym wzroście wielkości popytu

**Zadanie 13. (0-1)**

**Ile wynosi nadwyżka producenta na rynku ropy naftowej? Odpowiedz na podstawie wykresu.**

- A. więcej niż nadwyżka konsumenta
- B. mniej niż nadwyżka konsumenta
- C. tyle samo co nadwyżka konsumenta
- D. nie da się tego stwierdzić ponieważ na wykresie nie przedstawiono pełnego przebiegu krzywych popytu i podaży - aż do momentu przecięcia przez te krzywe osi układu współrzędnych

**Zadanie 14. (0-1)**

**Jaka struktura rynku najlepiej opisuje rynek ropy naftowej?**

- A. konkurencja doskonała
- B. konkurencja monopolistyczna
- C. oligopol
- D. monopol

**Zadanie 15. (0-1)**

**Ile wynosi cena równowagi na rynku ropy naftowej?**

- A. niecałe 40\$ za baryłkę
- B. niecałe 80\$ za baryłkę
- C. ponad 100\$ za baryłkę
- D. na rynku ropy naftowej nie ma ceny równowagi

**Zadanie 16. (0-1)**

**Na wykresie zaprezentowano zmianę podaży ropy naftowej. Wskaż podany w tekście czynnik, który nie jest przyczyną zmiany podaży ropy naftowej.**

- A. rewolucja łupkowa w Stanach Zjednoczonych
- B. wznowienie dystrybucji libijskiej ropy naftowej
- C. osłabienie tempa wzrostu gospodarczego
- D. wykorzystanie nowych technologii wydobycia ropy naftowej

**Zadanie 17. (0-1)**

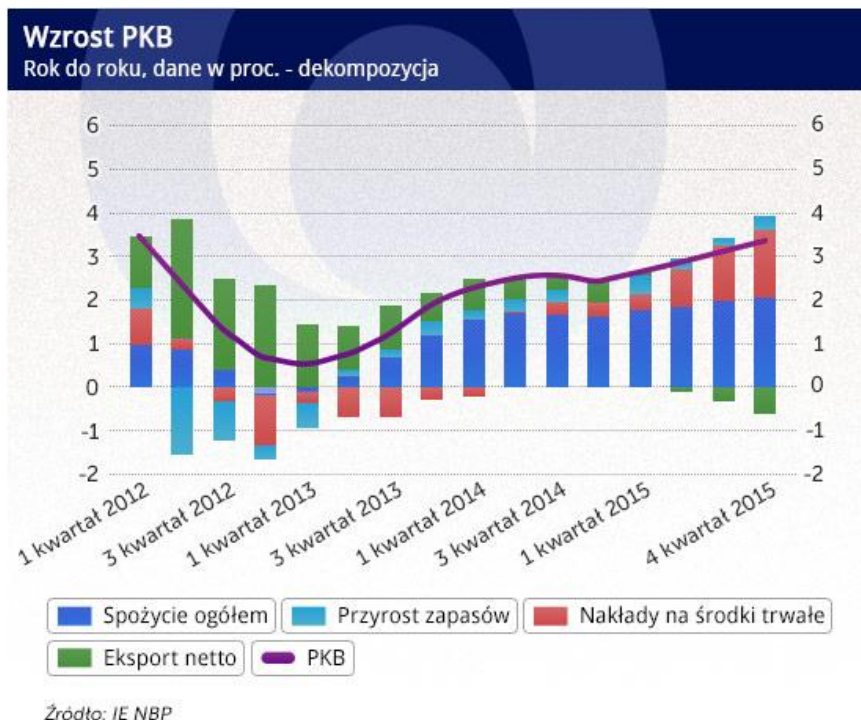
**Prawidłowość którego sposobu patrzenia na podaż potwierdza kształt krzywej podaży ropy naftowej?**

- A. klasycznego
- B. keynesowskiego
- C. mieszanego

---

*Brudnopis. Kolejne zadania na stronie 4.*

Zapoznaj się z poniższymi danymi i, jeśli będzie to zasadne, wykorzystaj je do rozwiązania zadań 18-20.



Ostatnie 5 kwartałów stanowią dane prognozowane.

Źródło: Obserwator Finansowy, Marek Pielach, *Gospodarka zacznie rozwijać się szybciej dopiero w przyszłym roku.*

**Zadanie 18. (0-1)**

Wskaż czynnik, który w największym stopniu przyczyni się do wzrostu PKB w IV kwartale 2015 r.

- A. wzrost konsumpcji
- B. wzrost nakładów inwestycyjnych
- C. wzrost nadwyżki eksportu nad importem
- D. wzrost nadwyżki importu nad eksportem

**Zadanie 19. (0-1)**

Monika kupiła w Austrii nowego laptopa. W której kategorii / których kategoriach wykazanych na powyższym wykresie mieści się ten wydatek?

- A. spożycie ogółem
- B. spożycie ogółem, nakłady na środki trwałe
- C. nakłady na środki trwałe, eksport netto
- D. spożycie ogółem, eksport netto

**Zadanie 20. (0-1)**

Czy poniższe zdanie jest prawdziwe?

Według danych zaprezentowanych na wykresie, w IV kwartale 2015 r. Polska powinna więcej sprzedać za granicę niż sprowadzić z zagranicy.

- A. tak
- B. nie

**Zadanie 21. (0-1)**

Stwierdź poprawność poniższego zdania.

Zdaniem Hansa Roslinga nie powinno się mówić o państwach rozwiniętych i rozwijających się, ponieważ następuje proces ujednolicenia się państw z obu grup pod względem wielu czynników (np. długości życia, wielkości rodzin itd.).

- A. prawda
- B. fałsz

**Zadanie 22. (0-1)**

Jednym z rodzajów podatków, które nie są pobierane w Polsce, jest podatek katastralny, tj. podatek od wartości nieruchomości. Na przykład gdy ktoś posiada dom o wartości 500 tys. zł, musi co roku płacić podatek z tytułu posiadania domu (np. 1% od 500 tys. zł). Jaki rodzaj nierówności może obniżyć podatek katastralny?

- A. dochodowe
- B. majątkowe

**Zadanie 23. (0-1)**

Stwierdź poprawność poniższego zdania.

Zgodnie z danymi historycznymi przedstawionymi przez Thomasa Piketty'ego, stopa zwrotu z kapitału była przez większość lat wyższa niż poziom wzrostu gospodarczego.

- A. prawda B. fałsz

**Zadanie 24. (0-1)**

Który z poniższych czynników nie jest wymieniany przez Nialla Fergusona jako przyczyna tzw. „cudu europejskiego”?

- A. rozwój nauki C. zagwarantowanie praw własności  
B. rozwój konsumpcjonizmu D. kolonizacja terenów w Afryce i Indonezji

**Zadanie 25. (0-1)**

Paul Collier, omawiając sposoby na pomoc państwom dolnego miliarda, wymienia cztery kluczowe obszary, w których należy wprowadzać zmiany w tych państwach. Który z poniższych obszarów do nich nie należy?

- A. handel B. zarządzanie C. bezpieczeństwo D. ochrona środowiska

**Zadanie 26. (0-1)**

Co było skutkiem podpisanej w 1951 r. Konwencji Genewskiej?

- A. powołanie Organizacji Narodów Zjednoczonych  
B. utworzenie Europejskiej Wspólnoty Węgla i Stali  
C. uregulowanie polityki wobec uchodźców w krajach-sygnatariuszach  
D. ujednoczenia polityki militarnej po zakończeniu drugiej wojny światowej

**Zadanie 27. (0-1)**

Wskaż, czy poniższe zdanie jest prawdziwe. Odpowiedź oprzyj na treści audycji „Raport o stanie świata”.

Cechą wyróżniającą szczyt klimatyczny w Paryżu w 2015 r. było przygotowanie przed tym szczytem przez każde z państw w nim uczestniczących deklaracji dotyczącej możliwości podjęcia przez dane państwo działań na rzecz ochrony klimatu.

- A. prawda B. fałsz

**Zadanie 28. (0-1)**

Wskaż, czy treść poniższego tekstu jest poprawna. Odpowiedź oprzyj na audycji „Raport o stanie świata”.

Ponieważ Wenezuela nie posiada technologii pozwalających na przetwarzanie ropy na benzynę, sprzedaje wydobywaną na jej terytorium ropę naftową koncernom, które przerabiają ją na benzynę. Ta benzyna jest kupowana jest z kolei przez Wenezuelę od koncernów, a następnie sprzedawana po bardzo niskiej cenie obywatelom dzięki systemowi dopłat rządowych do ceny benzyny.

- A. prawda B. fałsz

**Zadanie 29. (0-1)**

Wskaż, czy poniższe zdanie jest prawdziwe. Odpowiedź oprzyj na treści audycji „Raport o stanie świata”.

Tempo wzrostu cen w Polsce i Argentynie w roku 2015 było podobne.

- A. prawda B. fałsz

**Zadanie 30. (0-1)**

Wskaż określenie niepasujące do pozostałych.

- A. ISIS B. Daesh C. Al-Qaida D. Państwo Islamskie

Zad.	Odp.	Umiejętności	Wiadomości	Źródła	Komentarz
1.	B	odtworzenie posiadanych informacji;	organy władzy ustawodawczej, wykonawczej i sędziowskiej: zadania, kompetencje, skład i cechy członków, zasady wyboru, sposoby działania i przypadki zakończenia sprawowania funkcji, odpowiedzialność;	Konstytucja RP, art. 121 ust. 3.;	Odpowiedź B jest poprawna, ponieważ zgodnie z Konstytucją "Uchwałę Senatu odrzucającą ustawę albo poprawkę zaproponowaną w uchwale Senatu, uważa się za przyjętą, jeżeli Sejm nie odrzuci jej bezwzględną większością głosów w obecności co najmniej połowy ustawowej liczby posłów". O fakcie, że w głosowaniu udział wzięła co najmniej połowa ustawowej liczby posłów świadczy to, że poprawka została odrzucona (na co wskazuje polecenie). Ponieważ większość bezwzględna rozumiana jest jako większość głosów „za” nad sumą głosów „przeciw” i wstrzymujących się łącznie, co najmniej połowa posłów obecnych na sali powinna zagłosować za odrzuceniem poprawek Senatu.
2.	D	odtworzenie posiadanych informacji;	organy władzy ustawodawczej, wykonawczej i sędziowskiej: zadania, kompetencje, skład i cechy członków, zasady wyboru, sposoby działania i przypadki zakończenia sprawowania funkcji, odpowiedzialność;	Konstytucja RP, art. 205, 209, 227.;	Odpowiedź D jest poprawna, ponieważ zgodnie ze wskazanymi artykułami Konstytucji wszystkie wymienione organy powoływane są przez Sejm.
3.	A	selekcjonowanie;	dlug publiczny;	Konstytucja RP, art. 221.;	Odpowiedź A jest poprawna, ponieważ zgodnie z treścią źródła, "Inicjatywa ustawodawcza w zakresie ustawy budżetowej, ustawy o prowizorium budżetowym, zmiany ustawy budżetowej, ustawy o zaciąganiu długu publicznego oraz ustawy o udzielaniu gwarancji finansowych przez państwo przysługuje wyłącznie Radzie Ministrów."
4.	D	interpretowanie;	organy władzy ustawodawczej, wykonawczej i sędziowskiej: zadania, kompetencje, skład i cechy członków, zasady wyboru, sposoby działania i przypadki zakończenia sprawowania funkcji, odpowiedzialność;	Przekazy medialne;	Odpowiedź D jest poprawna, ponieważ Szczegółowe wyjaśnienie znajduje się w uzasadnieniu treści orzeczenia TK, którego fragmenty są dostępne pod adresem <a href="http://trybunal.gov.pl/rozprawy/komunikaty-prasowe/komunikaty-po/art/8667/">http://trybunal.gov.pl/rozprawy/komunikaty-prasowe/komunikaty-po/art/8667/</a> .
5.	A	odtworzenie posiadanych informacji;	organy władzy ustawodawczej, wykonawczej i sędziowskiej: zadania, kompetencje, skład i cechy członków, zasady wyboru, sposoby działania i przypadki zakończenia sprawowania funkcji, odpowiedzialność;	Konstytucja RP, art. 191.;	Odpowiedź A jest poprawna, ponieważ zgodnie ze źródłem "Z wnioskiem [...] do Trybunału Konstytucyjnego wystąpić mogą: [...] Rzecznik Praw Obywatelskich".
6.	B	odtworzenie posiadanych informacji;	źródła prawa i procedury ich przyjmowania (tryb przyjmowania ustawy, ustawy budżetowej, zmiany Konstytucji);	Konstytucja RP, art. 235 ust. 7.;	Odpowiedź B jest poprawna, ponieważ Zgodnie z treścią źródła, "7. Po zakończeniu postępowania określonego w ust. 4 i 6 Marszałek Sejmu przedstawia Prezydentowi Rzeczypospolitej uchwaloną ustawę do podpisu. Prezydent Rzeczypospolitej podpisuje ustawę w ciągu 21 dni od dnia przedstawienia i zarządza jej ogłoszenie w Dzienniku Ustaw Rzeczypospolitej Polskiej." Tym samym Konstytucja nie daje Prezydentowi prawa do odmowy podpisania ustawy o zmianie Konstytucji.
7.	D	odtworzenie posiadanych informacji;	organy władzy ustawodawczej, wykonawczej i sędziowskiej: zadania, kompetencje, skład i cechy członków, zasady wyboru, sposoby działania i przypadki zakończenia sprawowania funkcji, odpowiedzialność;	Konstytucja RP, art. 235 ust. 4.;	Odpowiedź D jest poprawna, ponieważ zgodnie ze źródłem "Ustawę o zmianie Konstytucji uchwała Sejm większością co najmniej 2/3 głosów w obecności co najmniej połowy ustawowej liczby posłów oraz Senat bezwzględną większością głosów w obecności co najmniej połowy ustawowej liczby senatorów".
8.	D	wskazywanie skutków;	organy kontroli państwowej, ochrony prawa, Narodowy Bank Polski i Rada Polityki Pieniężnej: zadania, kompetencje i zasady wyboru;	Konstytucja RP, art. 209.;	Odpowiedź D jest poprawna, ponieważ Zgodnie z treścią źródła, "Rzecznik Praw Obywatelskich nie może należeć do partii politycznej, związku zawodowego ani prowadzić działalności publicznej nie dającej się pogodzić z godnością jego urzędu." Adam Bodnar pełni obecnie funkcję RPO.
9.	B	odtworzenie posiadanych informacji;	organy kontroli państwowej, ochrony prawa, Narodowy Bank Polski i Rada Polityki Pieniężnej: zadania, kompetencje i zasady wyboru;	Konstytucja RP, art. 227.;	Odpowiedź B jest poprawna, ponieważ zgodnie z treścią źródła, "Prezes Narodowego Banku Polskiego jest powoływany przez Sejm na wniosek Prezydenta Rzeczypospolitej, na 6 lat."
10.	B	wskazywanie przejawów;	popyt/podaż a wielkość popytu/podaży;	Khan Academy, seria Krzywa popytu;	Odpowiedź B jest poprawna, ponieważ zgodnie z prawem podaży, wielkość podaży dobra powinna rosnąć wraz ze wzrostem ceny. Taką relację przedstawia linia czarna.



Zad.	Odp.	Umiejętności	Wiadomości	Źródła	Komentarz
11.	A	wskazywanie przyczyn;	czynniki wpływające na popyt i podaż;	Khan Academy, seria Krzywa podaży;	Odpowiedź A jest poprawna, ponieważ gaz i węgiel są substytutami (zamiennikami) ropy naftowej w wielu dziedzinach. W związku z tym gdy ich cena spada, stają się one bardziej atrakcyjne niż ropa naftowa, co skutkuje przesunięciem krzywej popytu na ropę w lewo (spadkiem popytu). Odpowiedź B jest błędna, ponieważ podany czynnik odnosi się do podaży ropy naftowej, a nie do popytu przedstawionego jako szara linia. Odpowiedź C jest błędna, ponieważ podany czynnik odnosi się do podaży ropy naftowej, a nie do popytu przedstawionego jako szara linia. Odpowiedź D jest błędna, ponieważ ropa naftowa i energia odnawialna są dobrami substytucyjnymi, wzrost cen energii odnawialnej musiałby spowodować wzrost popytu na ropę naftową. Tymczasem na wykresie widoczny jest spadek popytu.
12.	A	wskazywanie skutków;	dobra substytucyjne i komplementarne;	Khan Academy, seria Krzywa popytu;	Odpowiedź A jest poprawna, ponieważ samochody i paliwo to dobra komplementarne: konsumowane w połączeniu ze sobą (samochód trzeba tankować). W związku z tym gdy rośnie cena jednego z tych dóbr, zapotrzebowanie na drugie dobro maleje - cała krzywa popytu przesuwana się w lewo (popyt maleje).
13.	D	porównywanie;	nadwyżka konsumenta/producenta;	Khan Academy, seria Konsument i nadwyżka producenta;	Odpowiedź D jest poprawna, ponieważ nadwyżka producenta jest polem figury ograniczonej przez: z lewej strony - oś Y układu współrzędnych, od góry - linię ceny rynkowej, od prawej/z dołu - krzywą podaży. Ponieważ nie znamy przebiegu krzywej podaży np. dla wielkości produkcji między 0 a 60 mln baryłek, nie możemy oszacować wielkości nadwyżki producenta. Analogicznie na wykresie nie ma danych pozwalających na oszacowanie nadwyżki konsumenta.
14.	C	interpretowanie;	formy rynku;	Khan Academy, seria Pomiędzy idealną konkurencją a monopolem;	Odpowiedź C jest poprawna, ponieważ np. państwa arabskie zawiązały formalny kartel ustalający wielkość wydobycia ropy naftowej. Jak pokazuje rzeczywistość, stosując zmonopolizację mogą wpływać na poziomy ceny ropy naftowej na rynkach światowych - m.in. uważa się, że ze względów politycznych państwa OPEC zwiększyły wydobycie obniżając cenę ropy naftowej w sytuacji kryzysu na Ukrainie. To spowodowało trudności gospodarcze w Rosji.
15.	B	odczytywanie podanych informacji;	równowaga rynkowa;	Materiał źródłowy;	Odpowiedź B jest poprawna, ponieważ cena równowagi jest wyznaczona przy równych wielkościach popytu i podaży (w punkcie przecięcia krzywych popytu i podaży).
16.	C	wskazywanie skutków;	czynniki wpływające na popyt i podaż;	Khan Academy, seria Krzywa podaży;	Odpowiedź C jest poprawna, ponieważ podana odpowiedź dotyczy zmiany popytu na ropę naftową, a nie zmiany podaży.
17.	C	uogólnianie;	inflacja a wzrost gospodarczy: podejście klasyczne i keynesowskie;	Khan Academy, seria Myślenie keynesowskie;	Odpowiedź C jest poprawna, ponieważ krzywa podaży ropy naftowej jest płaska przy początkowych wielkościach produkcji (co jest zgodne z podejściem keynesowskim) i stroma począwszy od pewnej wielkości produkcji (co jest zgodne z podejściem klasycznym).
18.	A	selekcjonowanie;	ruch okrężny dóbr, usług i płatności oraz obliczanie PKB metodą dochodową i wydatkową;	Khan Academy, nagranie Spojrzenie na PKB z perspektywy dochodu i wydatków;	Odpowiedź A jest poprawna, ponieważ wzrost konsumpcji odpowiada za 2 punkty procentowe wzrostu PKB i stanowi to największy wpływ z podanych czynników.
19.	D	interpretowanie;	składniki PKB;	Khan Academy, nagranie Przykłady rozliczania PKB;	Odpowiedź D jest poprawna, ponieważ wydatki osoby prywatnej na dobra inne niż budownictwo klasyfikuje się jako spożycie. Z uwagi na zakup poza Polską (import dobra do kraju), wskazany wydatek jest wykazany również jako import będący częścią eksportu netto.
20.	B	interpretowanie;	składniki PKB;	Khan Academy, nagranie Przykłady rozliczania PKB;	Odpowiedź B jest poprawna, ponieważ eksport netto we wskazanym okresie jest ujemny, tzn. import przewyższył eksport. Odpowiedź D jest błędna, ponieważ wydatki osoby prywatnej na dobra inne niż budownictwo klasyfikuje się jako spożycie. Z uwagi na zakup poza Polską (import dobra do kraju), wskazany wydatek jest wykazany również jako import będący częścią eksportu netto.

Zad.	Odp.	Umiejętności	Wiadomości	Źródła	Komentarz
21.	A	odtworzenie posiadanych informacji;	opis zjawiska (rodzaje rozwoju: gospodarczy, społeczny, poziom rozwoju państw, HDI);	TED Niech mój zbiór danych zmieni wasz zbiór przekonań, od ok. 10:30.;	Odpowiedź A jest poprawna, ponieważ zgodnie ze źródłem "świat to continuum - nie można dzielić go na dwie części". Dlaczego nie można go dzielić na dwie części (tj. na kraje rozwinięte i rozwijające się), Rosling udowadnia przytaczając liczne dane pokazujące, że w ramach danych grup państw występują liczne różnice i pod względem niektórych aspektów część państw klasyfikowanych jako rozwijające się niczym nie ustępuje państwom rozwiniętym.
22.	B	uogólnianie;	#####	TED, Nowe spojrzenie na kapitał w XXI wieku;	Odpowiedź B jest poprawna, ponieważ Podatek katastralny jest niezależny od dochodów ludności. Jego wysokość zależy od wartości majątku, który zgromadził podatnik.
23.	A	odtworzenie posiadanych informacji;	opis zjawiska (rodzaje rozwoju: gospodarczy, społeczny, poziom rozwoju państw, HDI);	TED Kapitał w XXI wieku - nowe przemyslenia, od ok. 9:10.;	Odpowiedź A jest poprawna, ponieważ zgodnie ze źródłem standardowa wysokość zwrotu z kapitału (r) wynosi ok. 5%, a wzrostu gospodarczego (g) między 1 a 2%.
24.	D	odtworzenie posiadanych informacji;	opis zjawiska (rodzaje rozwoju: gospodarczy, społeczny, poziom rozwoju państw, HDI); przyczyny zróżnicowanego poziomu rozwoju na świecie;	TED 6 zabójczych aplikacji dobrobytu, od ok. 08:30;	Odpowiedź D jest poprawna, ponieważ zgodnie ze źródłem do 6 aplikacji dobrobytu, które są przyczynami tzw. "cudu europejskiego", należą współzawodnictwo, rewolucja naukowa, prawa własności, nowoczesna medycyna, społeczność konsumencka oraz etyka pracy.
25.	D	odtworzenie posiadanych informacji;	opis zjawiska (rodzaje rozwoju: gospodarczy, społeczny, poziom rozwoju państw, HDI); sposoby poprawy warunków życia (pomoc humanitarna, współpraca rozwojowa, mikrokredyty);	TED Dolny miliard, od ok. 04:41.;	Odpowiedź D jest poprawna, ponieważ zgodnie ze źródłem obszary te to pomoc, handel, bezpieczeństwo i zarządzanie.
26.	C	odtworzenie posiadanych informacji; wskazywanie skutków;	opis zjawiska (rodzaje, formy, przebieg, szlaki, pozycja migranta w społeczeństwie, polityka migracyjna); sposoby niwelowania problemu (instytucje wspierające migrantów i przykłady podejmowanych przez nie działań);	Edukacja globalna z klasą, Migracje na świecie, s. 2.;	Odpowiedź C jest poprawna, ponieważ Konwencja Genewska z 1951 r. reguluje kwestię uchodźców, na co wskazuje m.in. źródło w słowach "Kraje europejskie, które podpisały Konwencję Genewską, stosują prawo międzynarodowe i przyznają status uchodźcy na podstawie definicji z konwencji z 1951 roku".
27.	A	odtworzenie posiadanych informacji;	wydarzenia społeczne, polityczne i gospodarcze w Polsce i na świecie z okresu od 1 września 2015 r.; opis zjawiska (rodzaje rozwoju: gospodarczy, społeczny, poziom rozwoju państw, HDI);	Polskie Radio Trójka, Raport o stanie świata: z 05.12.2015.;	Odpowiedź A jest poprawna, ponieważ zgodnie ze źródłem "(...) do tej pory [tj. do momentu szczytu - CEO] kraje złożyły do marca obecnego roku (...) tzw. kontrybucje, czyli każdy kraj zadeklarował, co chciałby i co jest w stanie zrobić na rzecz ochrony klimatu. Te kontrybucje zostały złożone przez de facto wszystkie kraje świata, i to jest też to, co odróżnia ten proces od wcześniejszych (...). (11:35 - 12:02 )
28.	A	odtworzenie posiadanych informacji;	opis zjawiska (rodzaje rozwoju: gospodarczy, społeczny, poziom rozwoju państw, HDI); przyczyny konfliktów, terroryzmu i łamania praw człowieka;	Polskie Radio Trójka, Raport o stanie świata: z 05.12.2015.;	Odpowiedź A jest poprawna, ponieważ zgodnie z treścią źródła "90% dochodów tego państwa [Wenezuela - CEO] to jest sprzedaż surowej ropy" (ok. 22:47) oraz "Paliw po rafinacji Wenezuela nie produkuje, bo nie umie. Ona je kupuje. (...) Benzyna jest tania, najtańsza na świecie. (...) Dlatego że jest dotowana przez ten sam rząd." (ok. 23:14).
29.	B	odtworzenie posiadanych informacji;	wydarzenia społeczne, polityczne i gospodarcze w Polsce i na świecie z okresu od 1 września 2015 r.; opis zjawiska (rodzaje rozwoju: gospodarczy, społeczny, poziom rozwoju państw, HDI);	Polskie Radio Trójka, Raport o stanie świata: z 28.11.2015.; Przekazy medialne.;	Odpowiedź B jest poprawna, ponieważ zgodnie ze źródłem w Argentynie występuje "inflacja na poziomie 25%" (ok. 17:15). Jednocześnie w Polsce w roku 2015 w Polsce panowała deflacja.
30.	C	odtworzenie posiadanych informacji;	wydarzenia społeczne, polityczne i gospodarcze w Polsce i na świecie z okresu od 1 września 2015 r.;	Przekazy medialne.;	Odpowiedź C jest nieprawidłowa, ponieważ określa innego ugrupowanie terrorystyczne niż odpowiedzi A, B i D, które odnoszą się do tej samej organizacji terrorystycznej.